



Pierwsze rejestracje pojazdów użytkowych pow. 3,5t Wrzesień 2019

Wstępne analizy PZPM na podstawie danych Centralnej Ewidencji Pojazdów

w zbiorze xlsx umieściliśmy dodatkowo: w arkuszu „Samochody ciężarowe - segmenty 2” ranking marek dla przedziału 6t<DMC<16t ; w arkuszu „Samochody dostawcze” ranking Top10 modeli

Rejestracje nowych pojazdów użytkowych pow. 3,5t 2019r.: wrzesień: -22,9%; styczeń -wrzesień: -0,3%

We wrześniu br. zarejestrowano 2441 pojazdy użytkowe pow. 3,5t, to mniej o 22,9% niż rok wcześniej. To już trzeci miesiąc ze spadkiem w obu grupach składowych - wśród samochodów ciężarowych, jak i wśród autobusów. Cały rynek od początku roku jest na poziomie skumulowanego wyniku osiągniętego w analogicznym okresie w ub.r. (-0,3%) a jeszcze po sierpniu notował ponad 3% wzrost. Rezultat poprzednich miesięcy jest dowodem na to, że zmiany legislacyjne wpływają na tempo rejestracji ale również inne czynniki kształtują rynek. Wprowadzenie od połowy czerwca br. tachografów cyfrowych, spowodowało - po wyprzedzająco wyższych rejestracjach w maju i czerwcu br. - załamanie na rynku pojazdów użytkowych. Po wakacyjnych miesiącach rynek pojazdów użytkowych zgodnie z sezonowością na ogół wzrasta. W tym roku rejestracje we wrześniu również były wyższe niż w sierpniu br. (o 59,3%;+909 szt.). Poziom ich okazał się jednak znacznie niższy niż wypracowany nie tylko w rekordowo wysokim wrześniu ub.r. ale w grupie samochodów również w trzech poprzednich latach i cofnął się do 2015r. kiedy w analogicznym miesiącu wydano zbliżoną ilość 2,3 tys. szt. tych pojazdów.

We wszystkich segmentach odnotowaliśmy wysokie spadki. Liczba rejestracji nowych samochodów ciężarowych zmniejszyła się o 21,8% r/r, za sprawą zarówno podwozi ciężarowych (-21%), jak i ciągników samochodowych (-25,5%). Jedynie niewiele ważące rejestracje samochodów specjalnych, wzrosły o 54,3%. Liczba nowych autobusów obniżyła się o 35,9% w porównaniu do września ub.r. a ich wydania wyniosły 164 szt. Wydania ciężarówek osiągnęły poziom 2 277szt.

Od początku roku przybyło 24 053 nowe pojazdy o DMC pow. 3,5t i jest to mniej o 0,3% niż w tym samym czasie ub.r. Ten nieznaczny spadek to efekt utrzymujących się na tym samym poziomie +0,1% rejestracji w grupie samochodów ciężarowych i spadku o 4,7% w grupie autobusów.

sztuki

PIERWSZE REJESTRACJE NOWYCH POJAZDÓW UŻYTKOWYCH O DMC>3,5T						
	2019 Wrz	2018 Wrz	% zmiana r/r	2019 Sty - Wrz	2018 Sty - Wrz	% zmiana r/r
SAMOCCHODY CIĘŻAROWE - RAZEM	2 277	2 912	-21,8%	22 088	22 055	0,1%
samochody ciężarowe o DMC>3,5t*	426	539	-21,0%	5 144	5 012	2,6%
samochody specjalne o DMC>3,5t	162	105	54,3%	640	526	21,7%
ciągniki samochodowe*	1 689	2 268	-25,5%	16 304	16 517	-1,3%
AUTOBUSY - RAZEM	164	256	-35,9%	1 971	2 068	-4,7%
autobusy o DMC>3,5t	164	256	-35,9%	1 971	2 068	-4,7%
RAZEM POJAZDY UŻYTKOWE	2 441	3 168	-22,9%	24 059	24 123	-0,3%

*/ Nie uwzględniono rejestracji własnych marek krajowych producentów



W grupie używanych pojazdów użytkowych o DMC pow. 3,5t sprowadzanych do Polski z zagranicy, we wrześniu 2019 r. przybyło 2 498 szt. Jest to wynik niższy niż przed rokiem o 5,4% (-143 szt.) i wyższy niż w sierpniu br. o 6,2% (145 szt.). Utrzymujący się do maja stosunkowo wysoki poziom napływu używanych, sprowadzanych z zagranicy pojazdów użytkowych, który jednak średnio nie przekraczał średniomiesięcznego poziomu z 2018r. (2,7 tys. szt.), w czerwcu przyhamował do 2,2 tys. szt. Wynik z czerwca był najniższym rezultatem dla analogicznego miesiąca od 2012 kiedy sprowadzono jeszcze mniej (1,9 tys. szt.). W lipcu br. przekroczył średnią dla analogicznego miesiąca z ostatnich 10. lat, o 200 szt. W ostatnim miesiącu pozostał na niższym poziomie, chociaż zazwyczaj obserwujemy wzrost w drugim miesiącu wakacji. Teraz przyczyną spadku był mniejszy napływ ciężarówek. W całej grupie wyróżniliśmy 2 198 samochodów ciężarowych (-7,8% r/r; +14,7% m/m) i 300 autobusów (+7,1% r/r; -31,4% m/m).

Od początku roku wwieziono do Polski 24 023 (-1,1%) używane pojazdy użytkowe. W tym 21 569 (-1,3%) samochodów ciężarowych i 2454 autobusy (+0,5%). Wszystkich sprowadzonych używanych pojazdów było o 36 mniej niż zarejestrowano w tym czasie nowych.

Nowe samochody ciężarowe o DMC>3,5t

W całej grupie nowych samochodów ciężarowych pow. 3,5t we wrześniu 2019r. zarejestrowano 2 277 szt. Wysoki, dwucyfrowy spadek w porównaniu do analogicznego miesiąca sprzed roku (-21,8 % r/r; -908 szt.), był spowodowany przede wszystkim spadkiem w grupie ciągników samochodowych (1 698 szt.; -25,5% r/r) oraz niższymi rejestracjami wśród podwozi 588 szt. (-8,7%), na które złożyły się kompletne (lub skompletowane) podwozia samochodów ciężarowych 426 szt.; -21 % r/r i samochodów specjalnych 162 szt.; +54,3%). We wszystkich grupach składowych odnotowaliśmy wzrosty w porównaniu z wynikami z sierpnia br. (w zagregowanej grupie +66,3% m/m; +908 szt.).

Rezultat skumulowanych rejestracji od początku roku (22 088) jest niemal identyczny jak rok wcześniej (+0,1% w skali roku). Sytuacja w rejestracjach samochodów ciężarowych do czerwca br. dodatkowo była podbudowana przez wprowadzenie nowych wymagań dla tachografów od 15 czerwca br., co jednocześnie w następnych miesiącach przyhamowało rozwój. Zaplanowane do wejścia w życie od września br. standardy WLTP m.in. dla kategorii N2 czy nowe wzory COC (świadectw homologacji) jak i wprowadzenie od września br. normy Euro VI D nie zahamowały spadku widocznego od lipca w rejestracjach. Rozwojowi rynku samochodów ciężarowych w br. sprzyjała ogólnie dobra koniunktura w gospodarce ale coraz częściej mówi się o spowolnieniu. Zobaczymy jak sytuacja będzie rozwijać się w następnych miesiącach. Może to rzutować na rozwój polskiego transportu i pośrednio decydować o kształcie rynku pojazdów ciężarowych w Polsce. Transportowcy mogą spodziewać się ciągle trudnych do przewidzenia przeszkód w ich działalności związanych z Brexitem czy z tzw. Pakietem Mobilności PE.

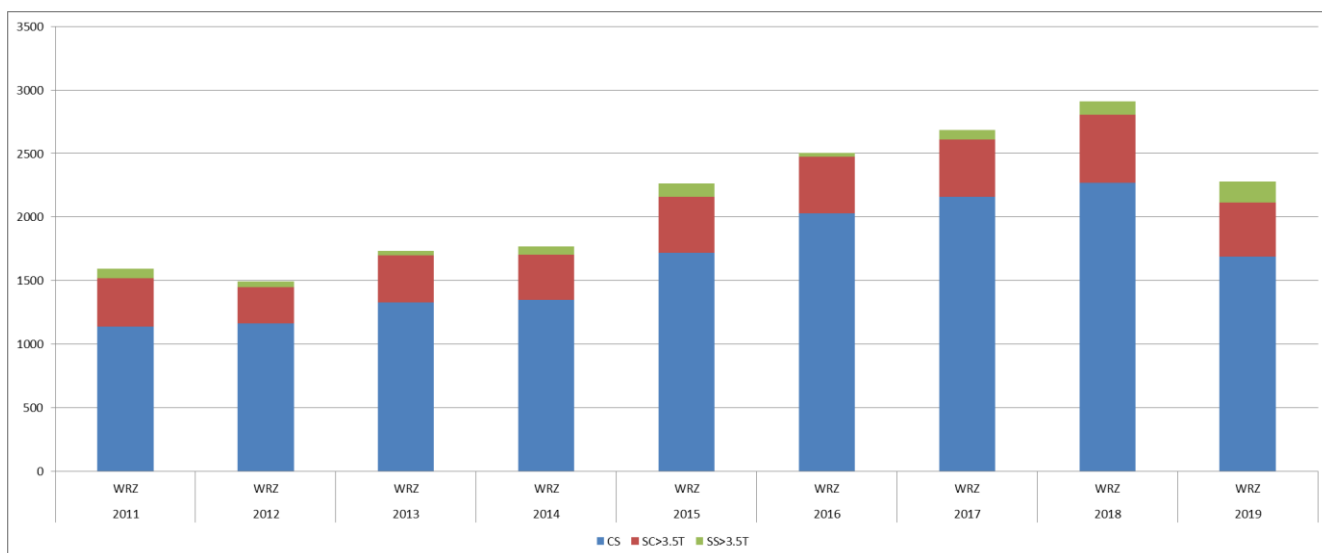
Rejestracje wszystkich podwozi samochodów ciężarowych i specjalnych (kompletnych lub skompletowanych), zmniejszyły się i wyniosły we wrześniu br. 588 szt. (-8,7% r/r; -19% m/m) wobec 644 przed rokiem i 494 miesiąc wcześniej. Pierwsze miejsce zajął MAN (142 szt.). Na drugim był MERCEDES-BENZ 125 szt., a trzecie miejsce przypadło Volvo z wynikiem 87 szt. Dalej DAF zyskał 70 szt. a dwie kolejne marki: IVECO i SCANIA uzyskały obie po 55 szt. każda. Wszystkie marki z wyjątkiem MERCEDES-BENZ i VOLVO (+2,5% ; +7,4%) odnotowały spadki – IVECO (-43%), DAF (-8%), SCANIA (-5%) i MAN (-3%).

W grupie ciągników samochodowych we wrześniu 2019r. najwięcej ciągników zarejestrował DAF, który wydał 429 szt. (-19% r/r i +107% m/m). Na drugim miejscu był MAN z liczbą 323 szt. (-16% r/r i +69% m/m), a na trzecim MERCEDES-BENZ (295 szt.; -13% r/r i +69% m/m). Na czwartym, ostatni miesiąc zamknęła SCANIA (258 szt.; -42% r/r; +126% m/m). Pierwszą piątkę zamknęło VOLVO (144 szt.; -44% r/r; +139% m/m).

Rejestracje samochodów najcięższych o DMC od 16t. (łącznie podwozi i ciągników) objęły we wrześniu 2019r. 2 073 szt. Było to mniej o 636 szt. niż rok wcześniej (-24%) i więcej o 892 szt. (+76%) niż miesiąc wcześniej. Pierwsze miejsca w tej grupie zajęły: DAF (489 szt.; -18% r/r), MAN (396 szt.; -18%) i MERCEDES-BENZ (364 szt.; -15%).



W ogólnym rankingu marek we wrześniu 2019r. w grupie samochodów o DMC powyżej 3,5t najwięcej pojazdów wydał DAF -499 szt. (-18%) uzyskując 22% tej części rynku – więcej o 1,1 pkt. proc. niż przed rokiem. Drugi był MAN –465 szt. (-13%). Jego udział wyniósł niemal 20% i był wyższy niż w ub.r. (+1,9 pkt. proc). Za nim MERCEDES-BENZ po rejestracji 420 szt. (-9%) Czwarte VOLVO które wydało 331 szt. (-36% r/r; 15% udz.). Pierwszą piątkę zamknęła SCANIA (313 szt.; -37%). Wśród firm rejestrujących na regon (objęły 95% rynku), zasadniczą część stanowiły firmy prowadzące leasing czy CFM, na które przypadło 75% rynku czyli tyle samo co rok wcześniej.



Od początku roku zarejestrowano 22 088 samochodów ciężarowych pow. 3,5t i skumulowany wzrost wyniósł 0,1% w skali roku. W całej grupie znalazło się 16 304 ciągników i ich liczebność spada w porównaniu do analogicznego okresu ub.r. o 213 szt. (-1,3%). Wśród nich na czele jest DAF z liczbą 4063 rejestracje (- 6%) a za nim SCANIA (3591; +20%). Dalej MAN (2639; -17%), i VOLVO (2561; +1%). Pierwszą piątkę zamknął po sierpniu MERCEDES-BENZ (2406; +16%).

W tym samym czasie przybyło 5 784 kompletne lub skompletowane podwozia (+4,4%; +246 szt.). Wśród nich przoduje MAN (1364) za nim, na drugiej pozycji jest MERCEDES-BENZ (1008), który wyprzedza IVECO (876) i SCANIĘ (813) oraz DAFa (635).

W ogólnym rankingu marek w grupie samochodów o DMC powyżej 3,5t od początku br. najwięcej pojazdów wydał DAF (4698; -7%). Za nim jest SCANIA (4404; +20%) i MAN (4003; -9%). Wyprzedzają markę MERCEDEZ-BENZ (3417 szt.) i VOLVO (3165 szt.), które również poprawiły swoje wyniki sprzed roku – odpowiednio +11% i +1%.

Pierwsze dwie marki SCANIA i DAF osiągnęły po dziewięciu miesiącach br. kolejno 21% i 20% rynku. Trzeci MAN ma 18%. Kolejne dwie MERCEDES i VOLVO przekroczyły lub zbliżają się do 15%. Pierwsza piątka skupia po wrześniu br. 89% rynku wobec 88% przed rokiem.

Firmy rejestrujące na regon objęły 91% rynku, wśród nich zasadniczą część stanowiły prowadzące leasing czy CFM, na które przypadło 77% rynku, taka sama część rynku co przed rokiem.

Wśród samochodów najcięższych o DMC od 16t. po wrześniu br. w ogólnym rankingu – pierwszy jest DAF (4606szt.; 23% udz.) po spadku o 7% Na drugim miejscu po wzroście o 20% SCANIA (4404 szt.; 22% udz.) a trzeci jest MAN (3508szt.; -11% i 17% udz.), który przed rokiem o tej porze był drugi. Dalej bez zmiany VOLVO (3157 szt.; +1%;16% udz.). Pierwszą piątkę zamyka MERCEDES-BENZ (3043 szt.; +10% i 15% udz.). Marki w drugiej piątce są bardzo zróżnicowane RENAULT (1123), IVECO (260) a dalej FORD TRUCKS (9) za nim KAMAZ (7) i TATRA (5).



Nowe samochody dostawcze o DMC<=3,5t*

W grupie samochodów dostawczych do 3,5t we wrześniu 2019 r. według analiz PZPM przygotowanych na podstawie wstępnych danych CEP, przybyło 4 166 szt. nowo zarejestrowanych pojazdów ze spadkiem o 21,6% r/r. Rynek samochodów dostawczych w ostatnich miesiącach jest zmienny – po czerwcowym spadku i stabilnym lipcu, w sierpniu odnotowano dwucyfrowy wzrost 17,3% związany przede wszystkim z wejściem w życie od 1 września br. nowego pomiaru emisji CO₂ i zużycia paliwa – WLTP dla tej kategorii pojazdów. Wrzesień był nie tylko gorszy niż rok wcześniej ale także gorszy od miesiąca poprzedniego o 31,8%. Wrześniowe rejestracje praktycznie nieustannie rosły od 2013 roku teraz obniżyły się do poziomu osiągniętego w 2014r. (4049szt.).

Od początku roku zarejestrowano 51 068 nowe samochody dostawcze do 3,5t., co przekłada się już tylko na 5% wzrost w skali roku.

Rankingi – samochody dostawcze do 3,5t

W zbiorze .xls podajemy ranking pierwszych dziesięciu modeli.

We wrześniu 2019 r. w rankingu samochodów dostawczych liderem był Ford. Nabywcy zarejestrowali 687 szt. samochodów tej marki tj. o 3 szt. mniej i -0,4%r/r i wobec 588 szt. miesiąc wcześniej (+16,8% m/m). Udział Forda w rynku wyniósł 16,5%. Drugi w ostatnim miesiącu był Fiat (622 szt.; -23,1%), trzecie Renault (562 szt. -37,6%). Za nim na czwartej pozycji uplasował się Mercedes-Benz (488 szt. +43,1%). Jedyna marka z pierwszej piątki notująca wzrost w stosunku do września ub. roku; Pierwszą piątkę zamknął Peugeot (364 szt.; -12,3%) a dopiero za nim Volkswagen (310 szt. -54,3%).

W ogólnym rankingu modeli, we wrześniu br. na pierwszym miejscu zaskakująco – Sprinter Mercedesa (412 szt.), drugi Renault Master (409) za nim Fiat Ducato (307 szt.) i Ford Transit (241). Pierwszą piątkę zamknął Peugeot Boxer 231 szt. a drugą utworzył Iveco Daily (223 szt.).

*UWAGA – *Wstępne dane dla samochodów dostawczych są też opublikowane wcześniej razem z rezultatami samochodów osobowych. Dodatkowe informacje udostępnimy w terminie późniejszym.*



Nowe autobusy o DMC>3,5T

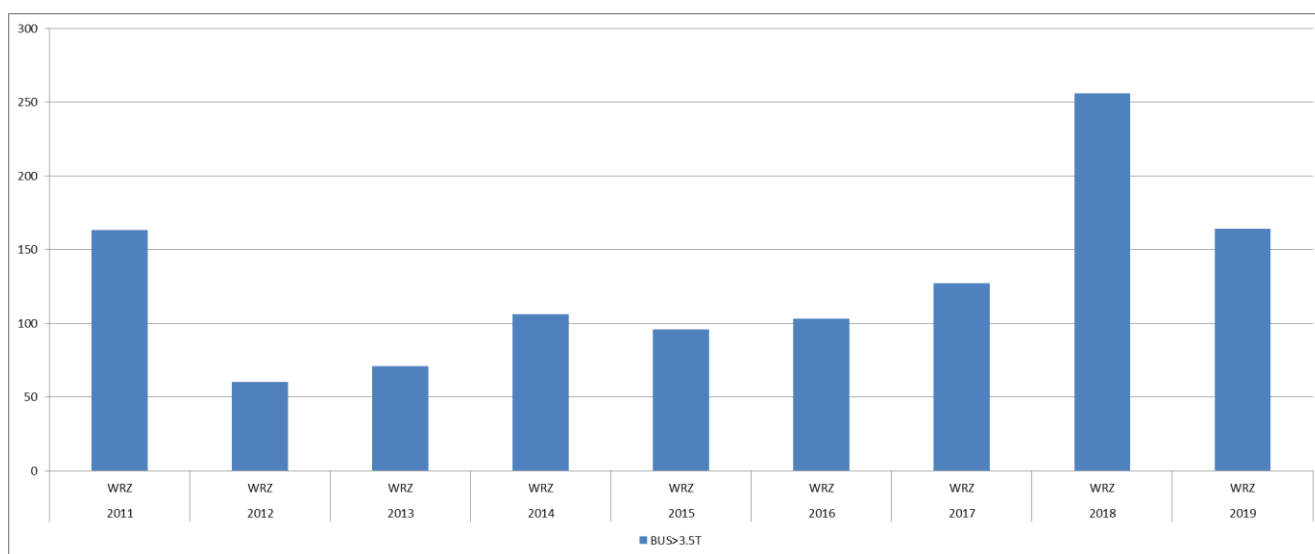
Rynek autobusów osiągnął we wrześniu br. 164 rejestracje, mniej o 35,9% r/r. Początek br. od stycznia do marca, upłynął ze spadkami. W drugim kwartale obserwowaliśmy coraz wyższy wzrost. Od lipca (-35,8% r/r; -27,2% r/r) notujemy w grupie autobusów głębokie spadki. Przypomnijmy jednak, że ubiegłoroczne wyniki m.in. mocno rosły przed wyborami samorządowymi, do których przygotowywały się miasta odnawiając też tabor autobusowy. Natomiast podobnie, jak w innych segmentach rynku pojazdów użytkowych, nowe wymagania dla tachografów w nowo rejestrowanych pojazdach od 15 czerwca br. mogły znaleźć odzwierciedlenie w ostatnich wynikach również w segmencie autobusów.

W grupie autobusów najcięższych od 16t. wyróżniliśmy we wrześniu br. w analizach PZPM 94 szt. Jest to o 59 szt. mniej (-39%) niż rok wcześniej i mniej o 9 szt. niż przed miesiącem (-8,7%).

W ogólnym rankingu marek we wrześniu br. przewodził MERCEDES-BENZ (77 szt.) za nim SOLARIS (61szt.) i MAN (12).

Od początku roku przybyło 1971 autobusów, -4,7% mniej niż w takim samym czasie ub.r. W ogólnym rankingu marek pierwsze miejsce ma MERCEDES-BENZ, który wydał 861 autobusów (-2%). Na drugim miejscu SOLARIS po rejestracji 364 szt. (+5%). Za nim jest MAN z rezultatem 240 rejestracji i wzrostem (+10%). Na czwartej pozycji bez zmiany IVECO (153 szt.) z 56% wzrostem.

W grupie pojazdów najcięższych od 16t. od początku br. przybyło 1090 (-8,3%) autobusów, podczas gdy rok wcześniej 1189 w analogicznym okresie. Najmocniej w tej grupie były reprezentowane autobusy marki SOLARIS (357szt.), MAN (225 szt.) i następnie MERCEDES-BENZ (206 szt.), oraz IVECO (54 szt.)



Polski Związek Przemysłu Motoryzacyjnego jest największą polską organizacją pracodawców branży motoryzacyjnej, zrzeszającą oficjalnych producentów i przedstawicieli producentów pojazdów samochodowych, autobusów, ciężarówek, samochodów osobowych i dostawczych a także motocykli, motorowerów oraz producentów nadwozi w Polsce.

Jako członek Europejskiego Stowarzyszenia Producentów Pojazdów ACEA oraz Europejskiego Stowarzyszenia Producentów Motocykli ACEM, PZPM reprezentuje interesy firm członkowskich w organach Unii Europejskiej.

■ 3M Poland ■ AC S.A. ■ AGT Europe Automotive Import ■ Almot ■ British Automotive Polska ■ BMW ■ Carpol ■ DAF Trucks Polska ■ EKOCEL ■ Eurotrailer ■ Fiat Auto Poland ■ Ford Polska ■ Ford Trucks ■ Opel Poland ■ Gruau Polska ■ Harley Davidson C&EE ■ Honda Motor Europe ■ Hyundai Motor Poland ■ Isuzu Automotive Polska ■ Iveco Poland ■ KIA Motors Polska ■ KTM C&EE ■ MAN Trucks ■ MAN Trucks&Bus Polska ■ Mazda Motor Logistics Europe ■ Mercedes-Benz Polska ■ MMC Car Poland ■ Moto Wektor ■ Motorland ■ MRauto ■ Nexteer Automotive ■ Nissan SC&EE ■ Polonia Cup ■ Probike ■ Renault Polska ■ Renault Trucks Polska ■ Scania Polska ■ Scooter ■ Sitech ■ Ssangyong Motors Polska ■ Subaru Import Polska ■ Suzuki Motor Poland ■ Terberg Matec Polska ■ Toyota Motor Poland ■ Toyota Motor Manufacturing Poland ■ The European Van Company ■ Valeo Autosystemy ■ V-Cruiser ■ Volkswagen Group Polska ■ Volkswagen Poznań ■ Volvo Car Poland ■ Volvo Polska ■ Wielton ■ Yamaha Motor Polska ■ ZIPP ■



Pierwsze rejestracje NOWYCH samochodów ciężarowych o DMC>3,5T, udział w rynku %
First Registrations of NEW Commercial Vehicles, GVW>3.5T, Market Share %

Sztuki / Units

Pozycja No.	Marka Make	Wrzesień September					Sierpień August		Rok narastająco Styczeń - Wrzesień YTD January - September				
		2019		2018		Zmiana % r/r	2019 Ogółem Total	Wrz/Sie Zmiana % Sep/Aug Ch %	2019		2018		Zmiana % r/r Change % y/y
		Ogółem Total	Udział % Mkt shr	Ogółem Total	Udział % Mkt shr	Change % y/y			Ogółem Total	Udział % Mkt shr	Ogółem Total	Udział % Mkt shr	
1	DAF	499	21,91%	605	20,78%	-17,5%	261	91,2%	4 698	21,27%	5 062	22,95%	-7,2%
2	SCANIA	313	13,75%	499	17,14%	-37,3%	184	70,1%	4 404	19,94%	3 668	16,63%	20,1%
3	MAN	465	20,42%	533	18,30%	-12,8%	310	50,0%	4 003	18,12%	4 405	19,97%	-9,1%
4	MERCEDES-BENZ	420	18,45%	460	15,80%	-8,7%	251	67,3%	3 417	15,47%	3 068	13,91%	11,4%
5	VOLVO	331	14,54%	520	17,86%	-36,3%	152	117,8%	3 165	14,33%	3 129	14,19%	1,2%
6	RENAULT	176	7,73%	147	5,05%	19,7%	91	93,4%	1 172	5,31%	1 273	5,77%	-7,9%
7	IVECO	63	2,77%	114	3,91%	-44,7%	84	-25,0%	1 024	4,64%	1 287	5,84%	-20,4%
RAZEM / Sub Total 1-7		2 267	99,56%	2 878	98,83%	-21,2%	1 333	70,1%	21 883	99,07%	21 892	99,26%	0,0%
Pozostałe / Others		10	0,44%	34	1,17%	-70,6%	36	-72,2%	205	0,93%	163	0,74%	25,8%
OGÓŁEM / TOTAL		2 277	100%	2 912	100%	-21,8%	1 369	66,3%	22 088	100%	22 055	100%	0,1%

*/ Nie uwzględniono rejestracji własnych marek krajowych producentów

Pierwsze rejestracje NOWYCH samochodów ciężarowych o DMC>3,5T, udział w rynku %
First Registrations of NEW Commercial Vehicles, GVW>3.5T, Market Share %

Sztuki / Units

Segment Segment	Marka Make	Wrzesień September					Sierpień August		Rok narastająco Styczeń - Wrzesień YTD January - September				
		2019		2018		Zmiana % r/r	2019 Ogółem Total	Wrz/Sie Zmiana % Sep/Aug Ch %	2019		2018		Zmiana % r/r Change % y/y
		Ogółem Total	Udział % Mkt shr	Ogółem Total	Udział % Mkt shr	Change % y/y			Ogółem Total	Udział % Mkt shr	Ogółem Total	Udział % Mkt shr	
	IVECO	51	25,25%	82	41,84%	-37,8%	71	-28,2%	763	39,43%	704	40,93%	8,4%
	MAN	68	33,66%	52	26,53%	30,8%	41	65,9%	494	25,53%	453	26,34%	9,1%
	MERCEDES-BENZ	56	27,72%	28	14,29%	100,0%	30	86,7%	368	19,02%	291	16,92%	26,5%
	MITSUBISHI FUSO	2	0,99%	8	4,08%	-75,0%	17	-88,2%	93	4,81%	72	4,19%	29,2%
	DAF	10	4,95%	7	3,57%	42,9%	12	-16,7%	90	4,65%	97	5,64%	-7,2%
	RENAULT	8	3,96%	7	3,57%	14,3%	2	300,0%	41	2,12%	36	2,09%	13,9%
	VOLKSWAGEN	1	0,50%	1	0,51%		4	-75,0%	30	1,55%	11	0,64%	172,7%
	Pozostałe / Others	6	2,97%	11	5,61%	-45,5%	11	5,98%	56	2,89%	56	3,26%	0,0%
3.5T<DMC<16T	OGÓŁEM / TOTAL	202	100%	196	100%	3,1%	184	9,8%	1935	100%	1720	100,0%	12,5%
	DAF	489	23,59%	597	22,04%	-18,1%	249	96,4%	4606	22,88%	4964	24,43%	-7,2%
	SCANIA	313	15,10%	499	18,42%	-37,3%	184	70,1%	4404	21,88%	3668	18,05%	20,1%
	MAN	396	19,10%	480	17,72%	-17,5%	269	47,2%	3508	17,42%	3951	19,45%	-11,2%
	VOLVO	328	15,82%	517	19,08%	-36,6%	151	117,2%	3157	15,68%	3119	15,35%	1,2%
	MERCEDES-BENZ	364	17,56%	430	15,87%	-15,3%	220	65,5%	3043	15,12%	2771	13,64%	9,8%
	RENAULT	168	8,10%	140	5,17%	20,0%	86	95,3%	1123	5,58%	1236	6,08%	-9,1%
	IVECO	12	0,58%	30	1,11%	-60,0%	13	-7,7%	260	1,29%	577	2,84%	-54,9%
	Pozostałe / Others	3	0,14%	16	0,59%	-81,3%	9	-66,7%	31	0,15%	32	0,16%	-3,1%
DMC>=16T	OGÓŁEM / TOTAL	2 073	100%	2 709	100%	-23,5%	1 181	75,5%	20 132	100%	20 318	100,0%	-0,9%
B.D / N.A	OGÓŁEM / TOTAL	2	100%	7	100%	-71,4%	4	-50,0%	21	100%	17	100,0%	23,5%
	OGÓŁEM / TOTAL	2 277	100%	2 912	100%	-21,8%	1 369	66,3%	22 088	100%	22 055	100%	0,1%

* Źródło: analizy PZPM na podstawie CEP (MC)

*/nie uwzględniono rejestracji własnych marek krajowych producentów



Pierwsze rejestracje NOWYCH samochodów ciężarowych o DMC>3,5T, udział w rynku %

First Registrations of NEW Commercial Vehicles, GVW>3.5T, Market Share %

Sztuki / Units

Segment Segment	Marka Make	Wrzesień September					Sierpień August		Rok narastająco Styczeń - Wrzesień YTD January - September				
		2019		2018		Zmiana % r/r Change % y/y	2019 Ogółem Total	Wrz/Sie Zmiana % Aug/Jul Ch %	2019		2018		Zmiana % r/r Change % y/y
		Ogółem Total	Udział % Mkt shr	Ogółem Total	Udział % Mkt shr				Ogółem Total	Udział % Mkt shr	Ogółem Total	Udział % Mkt shr	
	MERCEDES-BENZ	32	72,73%	15	45,45%	113,3%	17	88,2%	144	50,88%	129	53,53%	11,6%
	IVECO	5	11,36%	4	12,12%	25,0%	6	-16,7%	61	21,55%	55	22,82%	10,9%
	VOLKSWAGEN	1	2,27%	1	3,03%		4	-75,0%	30	10,60%	11	4,56%	172,7%
	MAN	1	2,27%	1	3,03%				13	4,59%	16	6,64%	-18,8%
	FORD	1	2,27%	1	3,03%		1		10	3,53%	4	1,66%	150,0%
	RENAULT	2	4,55%	5	15,15%	-60,0%			10	3,53%	8	3,32%	25,0%
	OPEL			5	15,15%	-100,0%	1	-100,0%	5	1,77%	10	4,15%	-50,0%
	Pozostałe / Others	2	4,55%	1	3,03%	100,0%	1	3,33%	10	3,53%	8	3,32%	25,0%
DMC<=6T	OGÓŁEM / TOTAL	44	100%	33	100%	33,3%	30	46,7%	283	100%	241	100,0%	17,4%
	DAF	499	22,37%	604	21,03%	-17,4%	261	91,2%	4696	21,56%	5061	23,22%	-7,2%
	SCANIA	313	14,03%	499	17,37%	-37,3%	184	70,1%	4404	20,22%	3668	16,83%	20,1%
	MAN	463	20,75%	531	18,49%	-12,8%	310	49,4%	3989	18,31%	4388	20,13%	-9,1%
	MERCEDES-BENZ	388	17,39%	443	15,42%	-12,4%	233	66,5%	3267	15,00%	2933	13,46%	11,4%
	VOLVO	330	14,79%	519	18,07%	-36,4%	152	117,1%	3163	14,52%	3128	14,35%	1,1%
	RENAULT	174	7,80%	142	4,94%	22,5%	88	97,7%	1154	5,30%	1264	5,80%	-8,7%
	IVECO	58	2,60%	108	3,76%	-46,3%	78	-25,6%	962	4,42%	1226	5,62%	-21,5%
	Pozostałe / Others	6	0,27%	26	0,91%	-76,9%	29	-79,3%	149	0,68%	129	0,59%	15,5%
DMC>6T	OGÓŁEM / TOTAL	2 231	100%	2 872	100%	-22,3%	1 335	67,1%	21 784	100%	21 797	100,0%	-0,1%
B.D / N.A	OGÓŁEM / TOTAL	2	100%	7	100%	-71,4%	4	-50%	21	100%	17	100%	23,5%
	OGÓŁEM / TOTAL	2 277	100%	2 912	100%	-21,8%	1 369	66,3%	22 088	100%	22 055	100%	0,1%

* Źródło: analizy PZPM na podstawie CEP (MC)

Pierwsze rejestracje NOWYCH ciągników samochodowych o DMC>3,5T, udział w rynku %

First Registrations of NEW Road Tractors, GVW>3.5T, Market Share %

Sztuki / Units

Segment Segment	Marka Make	Wrzesień September					Sierpień August		Rok narastająco Styczeń - Wrzesień YTD January - September				
		2019		2018		Zmiana % r/r Change % y/y	2019 Ogółem Total	Wrz/Sie Zmiana % Aug/Jul Ch %	2019		2018		Zmiana % r/r Change % y/y
		Ogółem Total	Udział % Mkt shr	Ogółem Total	Udział % Mkt shr				Ogółem Total	Udział % Mkt shr	Ogółem Total	Udział % Mkt shr	
	IVECO										1	100,00%	
DMC<=6T	OGÓŁEM / TOTAL										1	100%	
	DAF	429	25,40%	529	23,36%	-18,9%	207	107,2%	4063	24,92%	4310	26,11%	-5,7%
	SCANIA	258	15,28%	441	19,47%	-41,5%	114	126,3%	3591	22,03%	2999	18,17%	19,7%
	MAN	323	19,12%	386	17,04%	-16,3%	191	69,1%	2639	16,19%	3185	19,29%	-17,1%
	VOLVO	244	14,45%	439	19,38%	-44,4%	102	139,2%	2561	15,71%	2549	15,44%	0,5%
	MERCEDES-BENZ	295	17,47%	337	14,88%	-12,5%	175	68,6%	2406	14,76%	2079	12,59%	15,7%
	RENAULT	129	7,64%	118	5,21%	9,3%	76	69,7%	884	5,42%	1044	6,32%	-15,3%
	IVECO	8	0,47%	15	0,66%	-46,7%	4	100,0%	148	0,91%	343	2,08%	-56,9%
	Pozostałe / Others	3	0,18%	0	0,00%		6	-50,0%	9	0,06%	0	0,00%	
DMC>6T	OGÓŁEM / TOTAL	1 689	100%	2 265	100%	-25,4%	875	93,0%	16 301	100%	16 509	100,0%	-1,3%
B.D / N.A	OGÓŁEM / TOTAL	0	100%	3	100%	-100,0%	0		3	100%	7	100%	-57,1%
	OGÓŁEM / TOTAL	1 689	100%	2 268	100%	-25,5%	875	93,0%	16 304	100%	16 517	100%	-1,3%

* Źródło: analizy PZPM na podstawie CEP (MC)

*/nie uwzględniono rejestracji własnych marek krajowych producentów



Pierwsze rejestracje NOWYCH autobusów o DMC>3,5T, udział w rynku %

First Registrations of NEW Buses, GVW>3.5T, Market Share %

Sztuki / Units

Pozycja No.	Marka Make	Wrzesień September					Sierpień August		Rok narastająco Styczeń - Wrzesień YTD January - September				
		2019		2018		Zmiana % r/r Change % y/y	2019 Ogółem Total	Wrz/Sie Zmiana % Aug/Jul Ch %	2019		2018		Zmiana % r/r Change % y/y
		Ogółem Total	Udział % Mkt shr	Ogółem Total	Udział % Mkt shr				Ogółem Total	Udział % Mkt shr	Ogółem Total	Udział % Mkt shr	
1	MERCEDES-BENZ	77	46,95%	138	53,91%	-44,2%	47	63,8%	861	43,68%	881	42,60%	-2,3%
2	SOLARIS	61	37,20%	37	14,45%	64,9%	57	7,0%	364	18,47%	347	16,78%	4,9%
3	MAN	12	7,32%	17	6,64%	-29,4%	16	-25,0%	240	12,18%	219	10,59%	9,6%
4	IVECO	2	1,22%	16	6,25%	-87,5%	10	-80,0%	153	7,76%	98	4,74%	56,1%
5	AUTOSAN						17	-100,0%	60	3,04%	77	3,72%	-22,1%
RAZEM / Sub Total 1-5		152	92,68%	208	81,25%	-26,9%	147	90,18%	1678	85,13%	1622	78,43%	3,5%
Pozostałe / Others		12	7,32%	48	18,75%	-75,0%	16	-25,0%	293	14,87%	446	21,57%	-34,3%
OGÓŁEM / TOTAL		164	100%	256	100%	-35,9%	163	0,6%	1 971	100%	2 068	100%	-4,7%

* Źródło: analizy PZPM na podstawie CEP (MC)

** Dane zawierają zabudowy krajowych producentów na podwoziu Mercedes-Benz

*** Nie uwzględniono rejestracji własnych marek krajowych producentów

Pierwsze rejestracje NOWYCH samochodów dostawczych o DMC<=3,5T, udział w rynku %

First Registrations of NEW Light Commercial Vehicles up to 3.5T, Market Share %

Sztuki / Units

Pozycja No.	Marka Make	Wrzesień September					Sierpień August		Rok narastająco Styczeń - Wrzesień YTD January - September				
		2019		2018		Zmiana % r/r Change % y/y	2019 Ogółem Total	Wrz/Sie Zmiana % Aug/Jul Ch %	2019		2018		Zmiana % r/r Change % y/y
		Ogółem Total	Udział % Mkt shr	Ogółem Total	Udział % Mkt shr				Ogółem Total	Udział % Mkt shr	Ogółem Total	Udział % Mkt shr	
1	FIAT	622	14,93%	809	15,23%	-23,1%	1 020	-39,0%	7 942	15,55%	7 781	16,00%	2,1%
2	RENAULT	562	13,49%	900	16,94%	-37,6%	772	-27,2%	7 238	14,17%	7 900	16,25%	-8,4%
3	FORD	687	16,49%	690	12,99%	-0,4%	588	16,8%	6 410	12,55%	5 400	11,11%	18,7%
4	VOLKSWAGEN	310	7,44%	678	12,76%	-54,3%	775	-60,0%	5 533	10,83%	4 526	9,31%	22,2%
5	MERCEDES-BENZ	488	11,71%	341	6,42%	43,1%	393	24,2%	4 698	9,20%	3 521	7,24%	33,4%
6	PEUGEOT	364	8,74%	415	7,81%	-12,3%	566	-35,7%	4 349	8,52%	4 470	9,19%	-2,7%
7	IVECO	223	5,35%	433	8,15%	-48,5%	440	-49,3%	3 627	7,10%	4 119	8,47%	-11,9%
8	CITROEN	233	5,59%	355	6,68%	-34,4%	398	-41,5%	2 891	5,66%	2 896	5,96%	-0,2%
9	OPEL	238	5,71%	312	5,87%	-23,7%	440	-45,9%	2 836	5,55%	2 627	5,40%	8,0%
10	DACIA	180	4,32%	98	1,84%	83,7%	231	-22,1%	1 827	3,58%	1 664	3,42%	9,8%
11	TOYOTA	140	3,36%	124	2,33%	12,9%	132	6,1%	1 297	2,54%	1 295	2,66%	0,2%
12	MAN	43	1,03%	33	0,62%	30,3%	78	-44,9%	600	1,17%	248	0,51%	141,9%
13	SKODA	19	0,46%	17	0,32%	11,8%	83	-77,1%	366	0,72%	729	1,50%	-49,8%
14	ISUZU	12	0,29%	48	0,90%	-75,0%	58	-79,3%	329	0,64%	348	0,72%	-5,5%
15	NISSAN	9	0,22%	25	0,47%	-64,0%	22	-59,1%	224	0,44%	384	0,79%	-41,7%
RAZEM 1-15		4130	99,14%	5278	99,36%	-21,8%	5996	-31,12%	50167	98,24%	47908	98,53%	4,7%
Pozostałe / Others		36	0,86%	34	0,64%	5,9%	114	-68,4%	901	1,76%	716	1,47%	25,8%
OGÓŁEM / TOTAL		4 166	100%	5 312	100%	-21,6%	6 110	-31,8%	51 068	100%	48 624	100%	5,0%

* Źródło: analizy PZPM na podstawie CEP (MC)